



МИНИСТЕРСТВО ТРАНСПОРТА РФ
ФЕДЕРАЛЬНОЕ АГЕНТСТВО МОРСКОГО И РЕЧНОГО ТРАНСПОРТА
ФЕДЕРАЛЬНОЕ ГОСУДАРСТВЕННОЕ БЮДЖЕТНОЕ УЧРЕЖДЕНИЕ
«АДМИНИСТРАЦИЯ МОРСКИХ ПОРТОВ ЗАПАДНОЙ АРКТИКИ»
(ФГБУ «АМП ЗАПАДНОЙ АРКТИКИ»)



УТВЕРЖДАЮ

И.о. капитана морского порта Кандалакша

И.Г. Астапов

« 25 » февраля 2026 г.

ПЛАН УПРАВЛЕНИЯ СУДОВЫМИ ОТХОДАМИ В МОРСКОМ ПОРТУ КАНДАЛАКША

г. Кандалакша, 2026 г.

Содержание

Сведения о разработчике Плана	3
Термины и сокращения, использованные в Плане	4
Введение	7
1. Цели и задачи Плана	8
2. Законодательство в области охраны окружающей среды.....	9
2.1. Международное законодательство.....	9
2.2. Законодательство и нормативные акты Российской Федерации	10
3. Основные характеристики морского порта Кандалакша	11
4. Судоборот и грузооборот в морском порту Кандалакша	13
5. Сбор отходов	15
5.1. Виды отходов, образующихся на судах, заходящих в порт	15
6. Предприятия, осуществляющие прием судовых отходов в морском порту Кандалакша	18
7. Процедура сдачи отходов в порту, контроль за исполнением	19
8. Информационное обеспечение	20
9. Периодическое обновление Плана	21
Приложение 1 – Схема границ акватории и территории морского порта Кандалакша.....	22
Приложение 2 – Информация о достаточности приемных портовых сооружений	23
Приложение 3 – Формат для уведомления о предполагаемой недостаточности портовых приемных сооружений.....	25
Приложение 4 – Стандартная форма предварительного уведомления о сдаче судовых отходов в портовые приемные сооружения.....	28
Приложение 5 – Стандартная форма квитанции о приеме судовых отходов.....	31
Приложение 6 – Требования к отчетности порта	32
Лист корректуры и изменений.....	34

Сведения о разработчике Плана

Филиал Федерального государственного бюджетного учреждения «Администрация морских портов Западной Арктики» (далее – Администрация) в морском порту Кандалакша (далее – Филиал) создан на основании статьи 55 Гражданского кодекса Российской Федерации и Устава Федерального государственного бюджетного учреждения «Администрация морских портов Западной Арктики», утвержденным распоряжением Федерального агентства морского и речного транспорта от 02 декабря 2014 г. № АД-457-р (далее – Устав).

Филиал является обособленным подразделением ФГБУ «АМП Западной Арктики» и осуществляет предоставление государственных услуг на морском транспорте в сфере организации торгового мореплавания, обеспечения безопасности и порядка в морском порту Кандалакша и на подходах к нему (далее – морской порт).

Целью деятельности Филиала является оказание услуг в морском порту:

- контроль за соблюдением требований, касающихся порядка захода судов в порт и выхода их из порта;
- обеспечение транспортной безопасности акватории морского порта, в том числе принятие мер по предотвращению незаконного нахождения и передвижения морских и иных судов в акватории морского порта;
- осуществление государственного портового контроля в соответствии с законодательством Российской Федерации о торговом мореплавании.

Предметом деятельности является обеспечение организационного, материально-технического и финансового исполнения капитаном морского порта Кандалакша своих функций в соответствии с законодательством Российской Федерации.

1.	Юридический адрес	183034, г. Мурманск, Портовый проезд, д. 1
	Почтовый адрес	184042, Мурманская область, г. Кандалакша, ул. Морская, д. 23
	Телефон	(81533) 9-48-86
	Факс	(81533) 9-48-86
	E-mail	kf@kandalaksha.murm.ru;
2.	И.о. капитана морского порта Кандалакша	Астапов Игорь Геннадьевич
3.	Группа разработчиков Отдел по охране труда	Начальник отдела Беликов Владимир Евгеньевич
		Специалист Барашев Алексей Михайлович

Термины и сокращения, использованные в Плане

ИМО – Международная морская организация, далее Организация.

МАРПОЛ – Международной конвенции по предотвращению загрязнения с судов 1973 года, измененной Протоколами 1978 и 1997 годов к ней, с поправками.

МЕРС – комитет по предотвращению загрязнений морской среды ИМО.

Администрация порта – государственное учреждение, уполномоченное от имени Администрации - Правительства страны, члены ИМО.

Администрация флага – Правительство государства, по уполномочию которого эксплуатируется судно.

Акватория – водное пространство, ограниченное естественными, искусственными или условными границами.

Акватория морского порта – водное пространство в границах морского порта Кандалакша, определенных распоряжением Правительства Российской Федерации от 31.03.2009 г. №419-р (в редакции распоряжения Правительства РФ от 07.08.2024 г. № 2104-р).

Балластные воды – вода, принятая на борт судна для контроля дифферента, крена, осадки, остойчивости или напряжения корпуса судна.

Внешний рейд – водное пространство, специально выделенное на подходах к морскому порту и предназначенное для стоянки и обслуживания судов.

Временное хранение отходов – хранение отходов в специально обустроенных местах до их утилизации или отправки на объект для размещения отходов.

Загрязнение морской среды – при внесении человеком, прямо или косвенно, веществ или энергии в морскую среду, включая эстуарии, которое приводит или может привести к таким пагубным последствиям, как вред живым ресурсам и жизни в море, опасность для здоровья человека, создание помех для деятельности на море, в том числе для рыболовства и других правомерных видов использования моря, снижение качества используемой морской воды и ухудшение условий отдыха («Конвенция ООН по морскому праву», 1982 г.).

Нефтедержущая льяльная вода означает воду, которая может быть загрязнена нефтью в результате, например, утечки или технического обслуживания в машинных помещениях. Любая жидкость, попадающая в осушительную систему, включая сборные колодцы, осушительный трубопровод, настил второго дна или сборные танки для льяльных вод, считается нефтедержущей льяльной водой (в ред. Приложения I, правила 1, п.33 Конвенции МАРПОЛ).

Морской порт – территория и совокупность размещенных в границах этой территории объектов инфраструктуры морского порта, используемых для осуществления деятельности в целях торгового мореплавания, в том числе для оказания услуг.

Морской терминал – совокупность объектов инфраструктуры морского порта, технологически связанных между собой и предназначенных и (или) используемых для осуществления операций с грузами, в том числе для их перевалки, обслуживания судов, иных транспортных средств и (или) обслуживания пассажиров.

Нефтяной терминал – комплекс сооружений по перевалке нефти в танкеры.

Обращение с отходами – деятельность по сбору, накоплению, использованию, обезвреживанию, транспортированию, размещению отходов.

ООН – Организация Объединенных наций.

Оператор морского терминала – транспортная организация, осуществляющая эксплуатацию морского терминала, операции с грузами, в том числе их перевалку, обслуживание судов, иных транспортных средств и (или) обслуживание пассажиров.

Оператор по удалению отходов – компания, предоставляющая услуги по снятию отходов и вывозу судовых отходов.

Отходы, связанные с грузом – все материалы, которые становятся отходами в результате использования на борту судна для хранения и обработки груза.

Перевалка грузов – комплексный вид услуг и (или) работ по перегрузке грузов и (или) багажа с одного вида транспорта на другой вид транспорта при перевозках в прямом международном сообщении и непрямом международном сообщении, прямом и непрямом смешанном сообщении, в том числе перемещение грузов в границах морского порта и их технологическое накопление, или по перегрузке грузов без их технологического накопления с одного вида транспорта на другой вид транспорта.

Подходы к морскому порту – внешние рейды и участки морских путей, расположенные в зоне с установленными границами, которая примыкает к акватории морского порта, но не выходит за пределы территориального моря Российской Федерации и в пределах которой суда должны следовать с особой осторожностью в целях обеспечения безопасности мореплавания.

Портовые гидротехнические сооружения – инженерно-технические сооружения (берегозащитные сооружения, волноломы, дамбы, молы, пирсы, причалы, а также подходные каналы, подводные сооружения, созданные в результате проведения дноуглубительных работ), расположенные на территории и (или) акватории морского порта, взаимодействующие с водной средой и предназначенные для обеспечения безопасности мореплавания и стоянки судов.

Привлекаемые компании – предприятия порта, имеющие силы и средства для снятия и размещения судовых отходов:

Приемные сооружения – совокупность технических средств и сооружений для обеспечения снятия и размещения судовых отходов.

Причал – портовое гидротехническое сооружение, предназначенное для стоянки и обслуживания судов, обслуживания пассажиров, в том числе посадки их на суда и высадки их с судов, осуществления операций с грузами.

Территория морского порта – земельный участок или земельные участки, не покрытые поверхностными водами, в границах морского порта, в том числе искусственно созданный земельный участок или искусственно созданные земельные участки.

Транспортирование отходов – перемещение отходов с помощью транспортных средств вне границ земельного участка, находящегося в собственности юридического лица или индивидуального предпринимателя, либо предоставленного им на иных правах.

Услуги в морском порту – услуги, оказание которых пользователям обычно осуществляется в морском порту и на подходах к нему в соответствии с международными договорами Российской Федерации и законодательством Российской Федерации.

Размещение отходов – хранение и захоронение отходов.

Пищевые отходы – означают любые испорченные или неиспорченные пищевые продукты, такие, как фрукты, овощи, молочные продукты, птица, мясные продукты и пищевые остатки, образующиеся на судне (в ред. Приложения V, пр.1 Конвенции МАРПОЛ).

Сточные воды – стоки и прочие отходы из всех типов туалетов, писсуаров, унитазов, из раковин, ванн, душевых и шпигатов, находящихся в медицинских помещениях, стоки из помещений в которых содержатся животные, прочие стоки, если они смешаны с перечисленными выше стоками.

Введение

План управления судовыми отходами в морском порту Кандалакша (далее – План) отражает нормативную базу положений Резолюции МЕРС. 83 (44) «Руководство по обеспечению достаточности портовых приемных сооружений для отходов», регулирует вопросы планирования и деятельности портовых приемных сооружений, их техническое обеспечение и порядок функционирования на уровне необходимой достаточности, определяемой специализацией порта.

План основан на действующем национальном законодательстве по обращению с отходами производства и потребления, государственном регулировании портовой деятельности и выполнении международных обязательств Российской Федерации в области торгового мореплавания, с целью обеспечения адекватности приемных сооружений для снятия отходов с судов в морском порту Кандалакша.

План предусматривает оптимизацию процедур доступа к приемным сооружениям.

Капитан морского порта Кандалакша осуществляет возложенные на него федеральными законами, нормативными правовыми актами Правительства Российской Федерации административно-властные полномочия в морском порту Кандалакша.

Функция государственного надзора за деятельностью предприятий по оказанию экологических услуг судам, условиям содержания сооружений для размещения и утилизации судовых отходов осуществляется компетентными федеральными органами на основании законодательства Российской Федерации.

Деятельность предприятий по оказанию экологических услуг судам, полигонов для размещения и утилизации отходов с судов осуществляется на коммерческой основе в рамках действующего законодательства Российской Федерации.

Действие Плана распространяется на акваторию и территорию морского порта Кандалакша.

1. Цели и задачи Плана

Цель Плана:

- защита морской среды порта Кандалакша от загрязнений судовыми отходами.

Задачи Плана:

- использование наиболее приемлемых приемных сооружений, имеющихся для сбора судовых отходов в порту, для сведения к минимуму степени загрязнения морской среды судами, в особенности для предотвращения несанкционированных сбросов с судов;
- обобщение сведений об организациях, оказывающих услуги по сбору судовых отходов в порту;

2. Законодательство в области охраны окружающей среды

2.1 Международное законодательство

1. Международная конвенция по предотвращению загрязнения с судов 1973 года, измененной Протоколами 1978 и 1997 годов к ней, с поправками (Конвенция МАРПОЛ).

Содержит 6 приложений:

- Приложение I – Правила предотвращения загрязнения нефтью.
- Приложение II – Правила предотвращения загрязнения вредными жидкими веществами, перевозимыми наливом.
- Приложение III – Правила предотвращения загрязнения вредными веществами, перевозимыми морем в упаковке.
- Приложение IV – Правила предотвращения загрязнения сточными водами.
- Приложение V – Правила предотвращения загрязнения мусором.
- Приложение VI – Правила предотвращения загрязнения воздушной среды с судов.

2. Конвенция Организации Объединенных Наций по морскому праву (UNCLOS) (заключена в г. Монтего-Бее 10.12.1982 г.).

3. Руководство по использованию береговых устройств и сооружений для приема и переработки отходов (Comprehensive manual on port reception facilities), 1994 г., МЕРС ИМО.

4. Резолюция МЕРС. 83 (44) Руководство по обеспечению достаточности портовых приемных сооружений для отходов, 2000 г., ИМО.

5. Консолидированное Руководство для провайдеров услуг приёмных сооружений порта и их пользователей (CONSOLIDATED GUIDANCE FOR PORT RECEPTION FACILITY PROVIDERS AND USERS, МЕРС.1/Circ.834 Rev.1).

6. Руководство по разработке регионального плана по приёмным сооружениям. (GUIDELINES FOR THE DEVELOPMENT OF A REGIONAL RECEPTION FACILITIES PLAN, RESOLUTION МЕРС.221 (63)).

2.2 Законодательство и нормативные акты Российской Федерации

1. Кодекс торгового мореплавания Российской Федерации от 30.04.1999 г. № 81-ФЗ.
2. Федеральный закон от 08.11.2007 г. № 261-ФЗ «О морских портах в Российской Федерации и о внесении изменений в отдельные законодательные акты Российской Федерации».
3. Федеральный закон от 10.01.2002 г. № 7-ФЗ «Об охране окружающей среды».
4. Федеральный закон от 24.06.1998 г. № 89-ФЗ «Об отходах производства и потребления».
5. Федеральный закон от 04.05.2011 г. № 99-ФЗ «О лицензировании отдельных видов деятельности».
6. Постановление Правительства РФ от 15.11.1997 г. № 1425 «Об информационных услугах в области гидрометеорологии и мониторинга загрязнения окружающей природной среды».
7. Постановление Правительства РФ от 30.12.1998 г. № 1594 «О специально уполномоченных государственных органах Российской Федерации в области охраны окружающей природной среды».
8. Распоряжение Правительства РФ от 31.03.2009 г. № 419-р «Об установлении границ морского порта Кандалакша (Мурманская область)» (в редакции распоряжения Правительства РФ от 07.08.2024 г. № 2104-р).
9. Приказ Минтранса России от 31.10.2012 г. № 387 «Об утверждении перечня портовых сборов, взимаемых в морских портах Российской Федерации».
10. Приказ Минтранса России от 12.11.2021 г. № 395 «Об утверждении Общих правил плавания и стоянки судов в морских портах Российской Федерации и на подходах к ним».
11. Приказ Минтранса России от 27.09.2024 г. № 340 «Об утверждении обязательных постановлений в морском порту Кандалакша».

3. Основные характеристики морского порта Кандалакша

Границы морского порта установлены распоряжением Правительства Российской Федерации от 31.03.2009 г. № 419-р, с изменениями, которые внесены распоряжением Правительства Российской Федерации от 07.08.2024 г. № 2104-р.

Территория морского порта Кандалакша в части акватории морского порта ограничена:

а) участок N 1 - береговой линией и прямыми линиями, соединяющими по порядку точки с координатами:

N 1 67°08'29,81" северной широты и 32°24'34,95" восточной долготы;

N 2 67°08'40,00" северной широты и 32°21'33,00" восточной долготы;

N 3 67°07'51,00" северной широты и 32°21'17,00" восточной долготы;

N 4 67°07'13,00" северной широты и 32°24'36,00" восточной долготы;

N 5 67°07'50,64" северной широты и 32°25'02,89" восточной долготы;

б) участок N 2 (морской терминал Витино) - береговой линией и прямыми линиями, соединяющими по порядку точки с координатами:

N 1 67°04'27,64" северной широты и 32°20'36,65" восточной долготы;

N 2 67°04'29,65" северной широты и 32°20'47,00" восточной долготы;

N 3 67°04'35,36" северной широты и 32°21'04,68" восточной долготы;

N 4 67°03'52,46" северной широты и 32°25'32,06" восточной долготы;

N 5 67°00'08,00" северной широты и 32°33'13,56" восточной долготы;

N 6 66°57'11,78" северной широты и 32°36'26,28" восточной долготы;

N 7 66°54'04,44" северной широты и 32°41'14,28" восточной долготы;

N 8 66°52'43,90" северной широты и 32°54'49,85" восточной долготы;

N 9 66°52'50,79" северной широты и 32°54'54,29" восточной долготы;

N 10 66°53'15,45" северной широты и 32°50'46,00" восточной долготы;

N 11 66°54'17,99" северной широты и 32°50'46,00" восточной долготы;

N 12 66°54'17,99" северной широты и 32°49'14,00" восточной долготы;

N 13 66°53'24,55" северной широты и 32°49'14,00" восточной долготы;

N 14 66°54'10,62" северной широты и 32°41'25,90" восточной долготы;

N 15 66°57'15,03" северной широты и 32°36'42,45" восточной долготы;

N 16 67°00'11,68" северной широты и 32°33'29,28" восточной долготы;

N 17 67°03'58,33" северной широты и 32°25'43,32" восточной долготы;

N 18 67°04'24,83" северной широты и 32°22'58,30" восточной долготы;

N 19 67°05'02,92" северной широты и 32°22'09,46" восточной долготы;

N 20 67°05'02,22" северной широты и 32°19'17,76" восточной долготы;

N 21 67°04'51,36" северной широты и 32°19'25,02" восточной долготы;

в) участок N 3 - прямыми линиями, соединяющими по порядку точки с координатами:

N 1 67°01'52,20" северной широты и 32°44'03,90" восточной долготы;

N 2 67°01'01,70" северной широты и 32°46'00,40" восточной долготы;

N 3 67°00'39,10" северной широты и 32°44'55,70" восточной долготы;

N 4 67°01'29,50" северной широты и 32°42'59,40" восточной долготы;

N 1 67°01'52,20" северной широты и 32°44'03,90" восточной долготы.

4. Судооборот и грузооборот в морском порту Кандалакша в 2024 г.

Грузооборот порта (в тоннах): 387729,000 т

Анализ судопотока по типу судна.

Пор.№	Тип судна	Количество	Проценты
1	2	3	4
1	Балкер	9	28,13
2	Буксир	2	6,25
3	Гидрографическое	1	3,13
4	Лоцмейстерское	1	3,13
5	Маломерное судно	2	6,25
6	Рефрижератор	5	15,63
7	Сухогруз	8	25,00
8	Танкер/Химовоз	3	9,38
9	Траулер	1	3,13
	=	32	

Анализ судопотока по флагу.

Пор.№	Флаг судна	Количество	Проценты
1	2	3	4
1	АНТИГУА И БАРБУДА	2	6,25
2	БАГАМЫ	2	6,25
3	ГОНКОНГ	1	3,13
4	ЛИБЕРИЯ	2	6,25
5	МАЛЬТА	1	3,13
6	МАРШАЛЛОВЫ ОСТРОВА	1	3,13
7	ПАНАМА	5	15,63
8	РОССИЯ	17	53,13
9	СИНГАПУР	1	3,13
	=	32	

Анализ грузовой базы порта (кг).

Пор. №	Наименование груза	Количество судов	Количество груза в кг.	Проценты
1	2	3	4	5
1	уголь	10	192409379	49,6247
2	нефтепродукты	3	96796050	24,9649
3	аммиачная селитра	12	98523571	25,4104
	=	25	387729000	100%

Судооборот и грузооборот в морском порту Кандалакша в 2025 г.

Грузооборот порта (в тоннах): 214450,952 т

Анализ судопотока по типу судна.

<i>Пор.№</i>	<i>Тип судна</i>	<i>Количество</i>	<i>Проценты</i>
1	2	3	4
1	Буксир	14	38,89
2	Гидрографическое	2	5,56
3	Маломерное судно	6	16,67
4	Плавучая морская платформа	1	2,78
5	Сухогруз	1	2,78
6	Танкер с двойным дном	8	22,22
7	Траулер	4	11,11
	=	36	

Анализ судопотока по флагу.

<i>Пор.№</i>	<i>Флаг судна</i>	<i>Количество</i>	<i>Проценты</i>
1	2	3	4
1	ГАМБИЯ	1	2,78
2	ПАЛАУ	1	2,78
3	РОССИЯ	34	94,44
	=	36	

Анализ грузовой базы порта (кг).

<i>Пор. №</i>	<i>Наименование груза</i>	<i>Количество судов</i>	<i>Количество груза в кг.</i>	<i>Проценты</i>
1	2	3	4	
1	нефтепродукты	7	204393807	95,3103
2	аммиачная селитра	1	10057145	4,68972
	=	8	214450952	100%

5. Сбор отходов

5.1 Виды отходов, образующихся на судах, заходящих в порт

5.1.1 Нефтедержащие отходы

В Конвенции МАРПОЛ эксплуатационные требования в отношении нефтедержащих отходов изложены в Приложении I «Правила предотвращения загрязнения нефтью».

Согласно вышеуказанному Приложению можно различить следующие основные группы нефтедержащих отходов:

– нефтедержащие льяльные воды – вода, которая может быть загрязнена нефтью в результате, например, утечки или технического обслуживания в машинных помещениях. Любая жидкость, попадающая в осушительную систему, включая сборные колодцы, осушительный трубопровод, настил второго дна или сборные танки для льяльных вод, считается нефтедержащей льяльной водой (в ред. Приложения I, правила 1, п. 33 Конвенции МАРПОЛ).

– нефтяные остатки (шлам) – остаточные отработанные нефтепродукты, образующиеся во время обычной эксплуатации судна, например, являющиеся результатом очистки топлива или смазочного масла для главных или вспомогательных механизмов, отсепарированная отработанная нефть из оборудования для фильтрации нефти, отработавшее масло, собранное в маслосборниках, а также отработавшее гидравлическое и смазочное масла (в ред. Приложения I, правила 1, п. 31 Конвенции МАРПОЛ).

– промывочные воды – загрязненные нефтепродуктами воды, которые использовались для мытья грузовых танков судов. Танкеры, используют для мытья танков сырую нефть, промывочные воды сдаются как груз на терминалах в порту выгрузки. Сдача промывочных вод перед постановкой танкеров на судоремонтный завод для ремонта производится на специализированные приемные сооружения.

Запрещен любой сброс в море нефти или нефтедержащей смеси в акваторию морского порта Кандалакша.

5.1.2 Сточные воды

Требования к оборудованию и контроль сброса, обработки сточных вод изложены в главе 3 Приложения IV «Правила предотвращения загрязнения сточными водами с судов» Конвенции МАРПОЛ.

Сброс в море сточных вод запрещается, исключая случаи, когда:

– судно сбрасывает измельченные и обеззараженные сточные воды на расстоянии более трёх морских миль от ближайшего берега, используя одобренную Администрацией систему, или неизмельченные и необеззараженные сточные воды на расстоянии более 12 морских миль от ближайшего берега, причем в обоих случаях накопленные в сборных танках сточные воды сбрасываются с судна не мгновенно, а постепенно, когда судно находится в пути, при скорости судна не менее 4 узлов. Интенсивность сброса устанавливается Администрацией на основе норм, разработанных Организацией;

– на судне действует одобренная установка для обработки сточных вод, на которую имеется свидетельство Администрации, удостоверяющее, что она отвечает эксплуатационным требованиям и сток не дает видимых плавающих частиц и не вызывает изменения цвета окружающей воды.

В остальных случаях сточные воды подлежат накоплению в сборные танки с последующей сдачей на приемные сооружения.

Сброс снега в акваторию порта запрещен.

5.1.3 Мусор

Требования в отношении сброса мусора изложены в Приложении V «Правила предотвращения загрязнения мусором с судов» Конвенции МАРПОЛ.

Для целей Журнала операций с мусором (или судового журнала) мусор подразделяется на следующие категории:

- | | |
|------------------------------|-----------------------------|
| A – Пластмассы; | G – Туши животных; |
| B – Пищевые отходы; | H – Орудия лова; |
| C – Бытовые отходы; | I – Электронные отходы; |
| D – Кулинарный жир; | J – Остатки груза (не ВМС); |
| E – Зола из инсинераторов; | K – Остатки груза (ВМС). |
| F – Эксплуатационные отходы; | |

**Краткое изложение ограничений по сбросу мусора в море,
налагаемых правилами 4, 5 и 6 Приложения V Конвенции МАРПОЛ 73/78**
(Таблица носит справочный характер. Положения Приложения V МАРПОЛ являются превалирующими)

Тип мусора ¹	Все суда, исключая платформы ⁴		Платформы, находящиеся на расстоянии более 12 миль от ближайшего берега и суда в пределах 500 м от таких платформ ⁴ .
	Вне особого района. Правило 4. (Расстояние от ближайшего берега)	В пределах особого района. Правило 6. (Расстояние от ближайшего берега или шельфового льда)	
Измельченные или раздробленные пищевые отходы ²	> 3 миль, в пути и по возможности в наибольшей удаленности	> 12 миль, в пути и по возможности в наибольшей удаленности ³	Сброс разрешен
Не измельченные или не раздробленные пищевые отходы	>12 миль, в пути и по возможности в наибольшей удаленности	Сброс запрещен	Сброс запрещен
Остатки груза ^{5, 6} не содержащиеся в промывных водах	>12 миль, в пути и по возможности в наибольшей удаленности	Сброс запрещен	Сброс запрещен
Остатки груза ^{5, 6} содержащиеся в промывных водах		>12 миль, в пути и по возможности в наибольшей удаленности (согласно условиям правила 6.1.2.)	
Моющие препараты или добавки ⁷ , содержащиеся в трюмных промывных водах	Сброс разрешен	>12 миль, в пути и по возможности в наибольшей удаленности (согласно условиям правила 6.1.2.)	Сброс запрещен
Моющие препараты или добавки ⁸ , содержащиеся в воде для мытья палубы и внешних поверхностей		Сброс разрешен	
Туши животных (должны быть разделаны или другим образом обработаны для обеспечения немедленного их затопления)	Сброс в пути и в наибольшей удаленности от берега (более 100 миль и максимальной глубине)	Сброс запрещен	Сброс запрещен
Любой другой мусор, включая пластик, синтетические канаты, рыболовные снасти, пластиковые мусорные сумки, зола инсинераторов, шлаки, масло для кухни, плавающая сепарация, э-отходы, шпагат и упаковочный материал, тряпки, стекло, металл, бутылки, стеклянные осколки и другие похожие предметы	Сброс запрещен	Сброс запрещен	Сброс запрещен

- 1 Когда мусор смешан или загрязнен опасными веществами, запрещенными к сбросу или подпадающие под различные требования по сбросу, то применяются более строгие требования.
- 2 Раздробленные или измельченные пищевые отходы должны проходить через сито с ячейками не более 25 мм.
- 3 Сброс ввезенных продуктов из птицы запрещен в Антарктике, если они не сожжены, обработаны в автоклаве или обработаны для стерилизации иным способом.
- 4 Платформы открытого моря, находящиеся на расстоянии более 12 миль от ближайшего берега и связанные с ними суда, включают все стационарные и плавающие платформы, занятые разведкой или добычей подводных минеральных ресурсов или иными связанными процессами, а также все суда, ошвартованные у таких платформ или находящиеся в пределах 500 метров от них.
- 5 Остатки груза означают только такие остатки груза, которые не могут быть удалены обычными доступными средствами разгрузки.
- 6 Эти вещества не должны быть опасными для морской окружающей среды.

6. Предприятия, осуществляющие прием судовых отходов в морском порту Кандалакша

В морском порту Кандалакша осуществляется прием судовых отходов, предусмотренных Приложениями I, IV и V к Международной конвенции по предотвращению загрязнения с судов (MARPOL) 1973/78.

В морском порту Кандалакша сбор судовых отходов осуществляет 1 организация, у которой можно заказать снятие отходов:

Таблица 1 – Организации, оказывающие услуги по сбору и переработки судовых отходов

Организация	Виды отходов	Адрес
ООО «Кандалакшский морской торговый порт»	Сточные и нефтесодержащие льяльные воды, нефтяные остатки, категории отходов: пластмасса, пищевые отходы, бытовые отходы	ООО «Кандалакшский морской торговый порт» Адрес: 184042, Мурманская область, г. Кандалакша, ул. Беломорская, д. 19 Тел.: (81533) 9-21-63 Факс: (81533) 9-31-38 E-mail: info@portofkandalaksha.ru

В морском терминале Витино морского порта Кандалакша сбор судовых отходов не производится. Суда, заходящие на морской терминал Витино морского порта Кандалакша, должны иметь достаточные емкости для хранения судовых отходов в период нахождения в морском порту, обеспечивающие хранение судовых отходов до места их сдачи в другом морском порту, имеющем приемные сооружения для приема судовых отходов.

7. Процедура сдачи отходов в порту, контроль за исполнением

При необходимости сдачи отходов в порту, капитан судна, не позднее, чем за 24 часа до подхода судна, подает заявку в адрес судовладельца или судового агента. Стандартная форма предварительного уведомления о сдаче судовых отходов в портовые приёмные сооружения приведена в Приложении 4.

Агентствующие организации или судовладелец подает заявку в адрес предприятий, имеющих специализированный транспорт или приемные береговые сооружения, и согласовывают с указанными предприятиями место и время проведения операций по сдаче.

С приходом в порт судовая администрация обязана представить через агента в адрес портовых властей информационный лист о накоплении на борту судовых отходов и намерении сдать их в порту. В качестве формата информационного листа, возможно, использовать стандартную форму предварительного уведомления о намерении сдать отходы, приведенную в Приложении 4.

После завершения операции по сдаче отходов, капитан судна должен получить от оператора приемного сооружения квитанцию или свидетельство, в которых указывается количество принятых отходов, а также место, время и дата выполнения операции. Стандартная форма квитанции о приеме судовых отходов приведена в Приложении 5.

При оформлении отхода из порта капитан судна предоставляет инспектору ИГПК копию квитанции о сдаче судовых отходов, заверенную оригинальной печатью судна.

Судам будет отказано в выдаче разрешения на выход из порта, не сдавшим до выхода из порта нефтесодержащие смеси, нефтяные остатки, сточные воды, мусор, а объемы их сборных емкостей, не позволяют обеспечить переход в следующий порт захода или произвести сброс в разрешенном районе с соблюдением требований Конвенции МАРПОЛ.

Судно имеет право оставлять на борту минимальное количество отходов при наличии достаточных емкостей для их накопления до следующего порта захода или сброса в разрешенном районе с соблюдением требований Конвенции МАРПОЛ.

Капитан судна, столкнувшегося с трудностями при сдаче отходов в порту, должен отправить сообщение о неадекватности портовых приемных сооружений, вместе с любой сопроводительной документацией, правительству государства флага и, предпочтительно, компетентным органам государства порта. Формат для уведомления о предполагаемой недостаточности портовых приёмных сооружений приведен в Приложении 3.

Осуществление плана контролируется как методом инспекций на местах, так и статистическими методами. Регулярно организуются и проводятся инспекционные осмотры

ФГБУ «Администрация морских портов Западной Арктики»

стр. 19

План управления судовыми отходами в морском порту Кандалакша

Версия: 25.02.2026 г.

причалов порта, во время которых оценивается соответствие деятельности предприятий или стивидорных компаний, работающих на территории морского порта Кандалакша.

План публикуется в информационно-коммуникационной сети «Интернет» на официальном сайте ФГБУ «АМП Западной Арктики» www.marpm.ru. Информация о Плане доводится до заинтересованных лиц.

8. Информационное обеспечение

План после утверждения капитаном порта доступен для свободного просмотра на официальном сайте ФГБУ «АМП Западной Арктики».

При оформлении отхода из порта, капитан судна предоставляет инспектору ГПК копию квитанции, подтверждающей сдачу отходов за время стоянки в порту, заверенную оригинальной печатью судна.

9. Периодическое обновление Плана

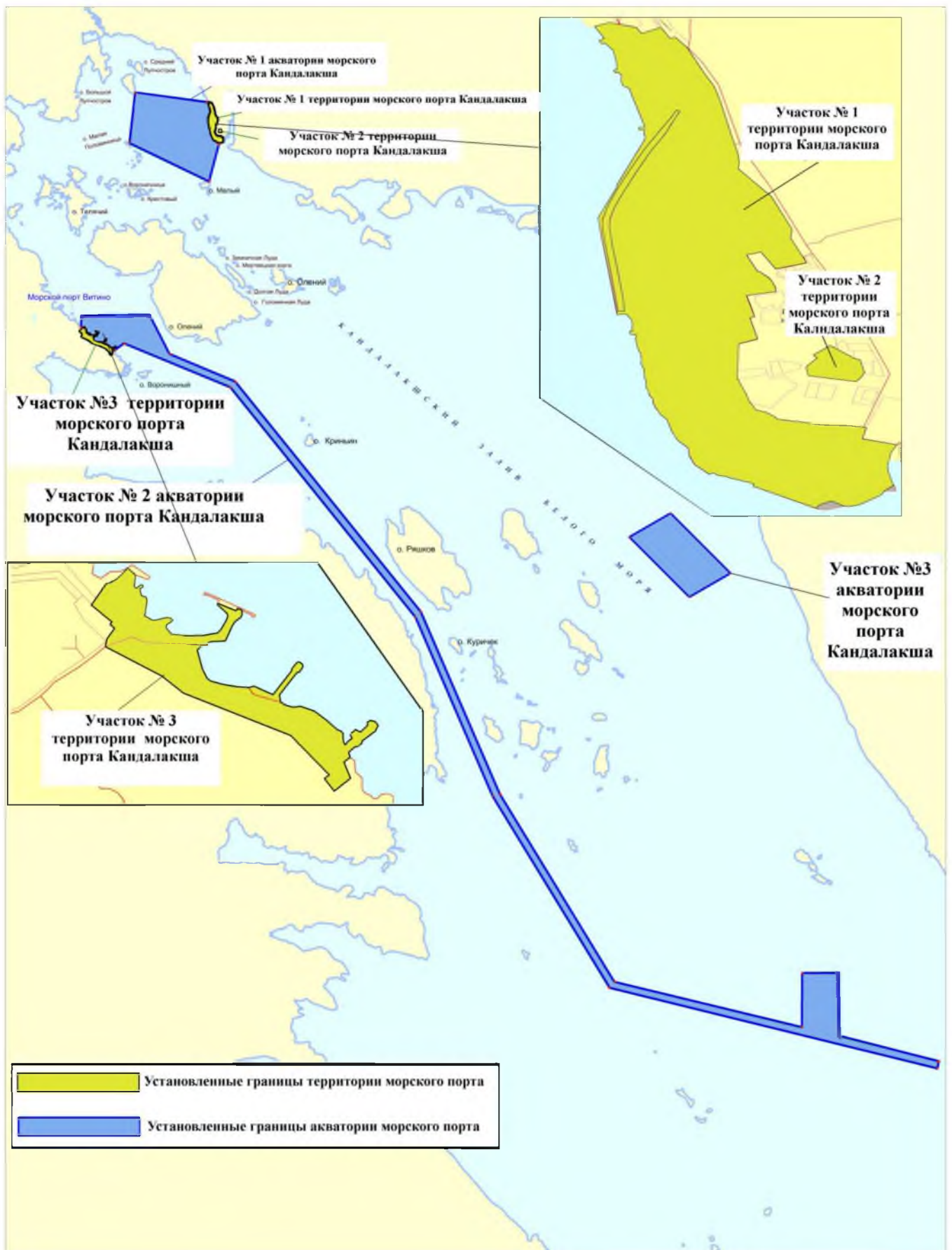
До 1 марта ежегодно, все стороны, участвующие в реализации плана, к которым относится План, должны информировать Филиал об изменениях в работе или функциях предприятия. Филиал анализирует полученную информацию и вносит необходимые изменения в План. На тех страницах, где были внесены изменения, указана дата, когда сделаны изменения.

До 1 апреля ежегодно Филиал обновляет информацию, которую необходимо включить в План, и публикует ее в информационно-коммуникационной сети «Интернет» на официальном сайте по адресу: www.marm.ru.

Филиал информирует все стороны, участвующие в реализации плана, об изменениях, внесенных в План. За выполнение и актуализацию плана на каждом предприятии отвечает Руководитель предприятия или назначенное Руководителем ответственное лицо.

Если у любой стороны, участвующей в реализации Плана, появляются предложения относительно значительного улучшения системы управления судовыми отходами в морском порту Кандалакша, данная сторона имеет право послать эти предложения в Филиал. Лица, ответственные за составления Плана, рассматривают данные предложения и представляют ответ предприятию, пославшему предложения. При принятии предложений и включения их в План, информируют об изменениях все стороны, участвующие в реализации Плана, согласно вышеуказанному порядку.

Приложение 1 – Схема границ акватории и территории морского порта Кандалакша



Приложение 2 – Информация о достаточности приемных портовых сооружений

Для сбора мусора категорий А, В, С (Приложение V к МАРПОЛ 73/78):

Организация, предоставляющая Услуги	Наименование: ООО «Кандалакшский морской торговый порт»
	Адрес: 184042, Мурманская область, г. Кандалакша, ул. Беломорская, д. 19
	Тел.: (81533) 9-21-63
	Факс: (81533) 9-31-38
	E-mail: info@portofkandalaksha.ru
Тип сооружений	Мусорные контейнеры
Ограничения приема	Минимальное количество: не лимитировано (м ³)
	Максимальное количество: 2 (м ³)
Доступность приемных портовых сооружений	24 часа в сутки, 7 дней в неделю
Требуемое уведомление, минимальное	Минимальные требования отсутствуют; мусор принимается по заявке во время стоянки судна в порту
Система оплаты	Бесплатно (собственные суда)
	Стоимость, отдельная от других услуг (суда других флотов)
Дополнительная информация	Мусор категорий: А (пластик), В (пищевые отходы), С (хозяйственно-бытовые отходы). Судовой бытовой мусор передается для размещения ООО «КПК» согласно договору № 44/В-21 от 01.01.2021 г.
Последнее обновление	07.02.2022 г.

Для сбора сточных вод (Приложение IV к МАРПОЛ 73/78):

Организация, предоставляющая Услуги	Наименование: ООО «Кандалакшский морской торговый порт»
	Адрес: 184042, Мурманская область, г. Кандалакша, ул. Беломорская, д. 19
	Тел.: (81533) 9-21-63
	Факс: (81533) 9-31-38
	E-mail: info@portofkandalaksha.ru
Тип сооружений	Ассенизационная машина - ГАЗ 53 КО-503
Ограничения приема	Минимальное количество: не лимитировано (м ³)
	Максимальное количество: 3 (м ³)
Доступность приемных	Только рабочие часы, 5 дней в неделю

портовых сооружений	
Требуемое уведомление, минимальное	За 24 часа
Система оплаты	Бесплатная
Дополнительная информация	Хозяйственно-бытовые сточные воды принимаются только с собственных судов, и сбрасываются в канализационные сети (в колодец перед очистными сооружениями) ООО «КМТП» для последующей очистки на очистных сооружениях.
Последнее обновление	07.02.2022 г.

Для сбора нефтяных отходов (Приложение I к МАРПОЛ 73/78):

Организация, предоставляющая Услуги	Наименование: ООО «Кандалакшский морской торговый порт»
	Адрес: 184042, Мурманская область, г. Кандалакша, ул. Беломорская, д. 19
	Тел.: (81533) 9-21-63
	Факс: (81533) 9-31-38
	E-mail: info@portofkandalaksha.ru
Тип сооружений	
Ограничения приема	Минимальное количество: не лимитировано (м ³)
	Максимальное количество: 3 (м ³)
Доступность приемных портовых сооружений	Только рабочие часы, 5 дней в неделю
Требуемое уведомление, минимальное	За 24 часа
Система оплаты	Стоимость, отдельная от других услуг (суда других флотов)
Дополнительная информация	Льяльные воды и нефтяные остатки. Принимаются с судов на договорной основе.
Последнее обновление	07.02.2022 г.

Приложение 3

ФОРМАТ ДЛЯ УВЕДОМЛЕНИЯ О ПРЕДПОЛАГАЕМОЙ НЕДОСТАТОЧНОСТИ ПОРТОВЫХ ПРИЁМНЫХ СООРУЖЕНИЙ

В случае возникновения трудностей в сдаче отходов в портовые приёмные сооружения, капитан судна должен переслать информацию, указанную ниже, вместе с подтверждающими документами, в Администрацию государства флага и, по возможности, в компетентные органы государства порта. Государство флага уведомляет ИМО и государство порта о возникновении трудностей. Государство порта должно рассмотреть уведомление и соответствующим образом реагировать путем информирования ИМО и подотчётное государство флага о результатах своего расследования.

1 ДАННЫЕ СУДНА

- 1.1 Название судна: _____
- 1.2 Владелец или оператор: _____
- 1.3 Отличительный номер или позывной: _____
- 1.4 Номер ИМО: _____
- 1.5 Валовая вместимость: _____
- 1.6 Порт приписки: _____
- 1.7 Государство флага: _____
- 1.8 Тип судна:
- Нефтяной танкер Танкер-химовоз Сухогруз
- Другое грузовое судно Пассажирское судно Другое (укажите)

2 ДАННЫЕ ПОРТА

- 2.1 Страна: _____
- 2.2 Название порта или района: _____
- 2.3 Расположение / название терминала: _____
(например, причал/терминал/пирс)
- 2.4 Название компании, которая эксплуатирует
приёмное сооружение (если применимо): _____
- 2.5 Тип портовой работы:
- Порт выгрузки Порт погрузки Судоверфь
- Другое (укажите) _____
- 2.6 Дата прихода: ___/___/___ (день/месяц/год)

2.7 Дата события: __/__/____ (день/месяц/год)

2.8 Дата отхода: __/__/____ (день/месяц/год)

3 НЕДОСТАТОЧНОСТЬ СООРУЖЕНИЙ

3.1 Тип и объем мусора/остатков, для которых портовые приемные сооружения оказались недостаточными и характер возникших проблем.

Тип отходов	Объем для сдачи (м ³)	Не приняты объем (м ³)	Возникшие проблемы Укажите возникшие проблемы, с помощью одной или более следующих букв кода, в зависимости от обстоятельств. А Приёмные сооружения отсутствуют В Неоправданная задержка С Использовать сооружения технически невозможно D Неудобное расположение E Судну пришлось сменить причал, что повлекло простой / издержки F Необоснованная оплата за использование сооружений G Другое (укажите в пункте 3.2)
По Конвенции MARPOL, Приложение I Тип нефтесодержащих отходов:			
Льельные воды			
Масляные нефтесодержащие остатки			
Шлам после промывки танков			
Грязные балластные воды			
Осадок и шлам после чистки танков			
Другое (укажите			
По Конвенции MARPOL, Приложение II Категория вредного жидкого вещества после промывки танков			
Вещество категории X			
Вещество категории Y			
Вещество категории Z			
По Конвенции MARPOL, Приложение IV Сточные воды			
По Конвенции MARPOL, Приложение V Тип мусора:			
A. Пластмасса			
B. Пищевые отходы			
C. Бытовые отходы			
D. Кухонный жир			
E. Зола из инсинератора			
F. Операционные отходы			

Г. Туши животных			
Н. Орудия лова			
И. Электронные отходы			
Л. Остатки груза (не ВМС)			
К. Остатки груза (ВМС)			
По Конвенции MARPOL, Приложение VI			
Озоноразрушающие вещества и оборудование, содержащее такие вещества			
Отработанные газоочистные остатки			

3.2 Дополнительная информация касательно проблем, указанных в таблице выше.

3.3 Обсуждали ли вы эти проблемы или сообщали ли о них оператору приемных сооружений порта?

Да Нет

Если да, то с кем (пожалуйста, уточните)?

Если да, то каков был ответ касательно этих проблем от оператора приемных сооружений порта?

3.4 Было ли от вас предварительное уведомление (в соответствии с правилами порта) о требованиях вашего судна к портовым приёмным сооружениям?

Да Нет Не применимо

Если да, то получали ли вы подтверждение о доступности приемных сооружений по приходу?

Да Нет

4 ДОПОЛНИТЕЛЬНЫЕ ЗАМЕЧАНИЯ / КОММЕНТАРИИ

Подпись капитана

Дата: ____ / ____ / ____ (день/месяц/год)

Приложение 4

СТАНДАРТНАЯ ФОРМА ПРЕДВАРИТЕЛЬНОГО УВЕДОМЛЕНИЯ О СДАЧЕ СУДОВЫХ ОТХОДОВ В ПОРТОВЫЕ ПРИЁМНЫЕ СООРУЖЕНИЯ

Уведомление о выгрузке отходов на:

(укажите порт и терминал)

Капитан судна должен отослать указанную ниже информацию уполномоченному органу по крайней мере за 24 часа до прихода или перед отходом из предыдущего порта, если переход занимает менее 24 часов. Эту форму нужно хранить на борту судна вместе с соответствующим журналом нефтяных операций, грузовым журналом или журналом операций с мусором.

СДАЧА СУДОВЫХ ОТХОДОВ

1 ДАННЫЕ СУДНА

1.1 Название:	1.5 Владелец или оператор:
1.2 ИМО номер:	1.6 Отличительный номер или позывной:
1.3 Валовой тоннаж:	1.7 Государство флага:
1.4 Тип судна: <input type="checkbox"/> Нефтяной танкер <input type="checkbox"/> Танкер-химовоз <input type="checkbox"/> Грузовое судно <input type="checkbox"/> Контейнеровоз <input type="checkbox"/> Другой тип грузового судна <input type="checkbox"/> Пассажирское судно <input type="checkbox"/> Судно Ро-Ро <input type="checkbox"/> Другое (укажите)	

2 ДАННЫЕ ПОРТА И ИНФОРМАЦИЯ О РЕЙСЕ

2.1 Местоположение/Название терминала:	2.6 Последний порт сдачи судовых отходов:
2.2 Дата и время прихода:	2.7 Дата последней сдачи судовых отходов:
2.3 Дата и время отхода:	2.8 Следующий порт сдачи судовых отходов (если известен):
2.4 Последний порт захода и страна:	2.9 Лицо, подающее эту форму (если это не капитан)
2.5 Следующий порт захода и страна (если известно):	

3 ТИП И ОБЪЕМ СУДОВЫХ ОТХОДОВ ДЛЯ СДАЧИ В ПРИЁМНОЕ СООРУЖЕНИЕ/СРЕДСТВО

Конвенция MARPOL, Приложение I – нефтесодержащие отходы	Объем (м ³)
Льяльные воды	
Масляные нефтесодержащие остатки	
Шлам после промывки танков	
Грязные балластные воды	
Осадок и шлам после чистки танков	
Другое (пожалуйста, укажите)	
Конвенция MARPOL, Приложение II – Вредные жидкие вещества	Объем (м ³)/Название
Вещество категории X	

Конвенция MARPOL, Приложение V – Мусор	Объем (м ³)
A. Пластмасса	
B. Пищевые отходы	
C. Бытовые отходы	
D. Кулинарный жир	
E. Зола из инсинератора	
F. Операционные отходы	
G. Туши животных	
H. Орудия лова	

Вещество категории Y	
Вещество категории Z	
OS – другие вещества	
Конвенция MARPOL, Приложение IV Сточные воды	Объем (м³)

I. Электронные отходы	
J. Остатки груза (не ВМС)	
K. Остатки груза (ВМС)	
Конвенция MARPOL, Приложение VI	Объем (м³)
Озоноразрушающие вещества и оборудование, содержащее такие вещества	
Обработанные газоочистные остатки	

Название судна:	ИМО номер:
-----------------	------------

Укажите приблизительный объем судовых отходов на борту и процент от максимальной вместимости. Если выгружаются все отходы/остатки/мусор в этом порту, пожалуйста, поставьте галочку и перечеркните таблицу ниже. Если же никакие судовые отходы не выгружаются или выгружаются некоторые виды судовых отходов, пожалуйста, заполните все строки в таблице.

Настоящим подтверждаю, что **ВСЕ** судовые отходы, имеющиеся на борту судна, сдаю в этом порту.

Тип отходов	Максимальная вместимость (м³)	Объем отходов/остатков/мусора на борту (м³)	Порт выгрузки оставшихся на борту отходов/остатков/мусора (если известен)	Примерный объем отходов/остатков/мусора, которые будут произведены между уведомлением и следующим портом (м³)
По Конвенции MARPOL, Приложение I, Тип нефтесодержащих отходов:				
Льяльные воды				
Масляные нефтесодержащие остатки				
Шлам после промывки танков				
Грязные балластные воды				
Осадок и шлам после чистки танков				
Другое (пожалуйста, укажите)				
По Конвенции MARPOL, Приложение II, Категории вредных жидких веществ после промывки танков:				
Вещество категории X				
Вещество категории Y				
Вещество категории Z				
OS – Другие вещества				
По Конвенции MARPOL, Приложение IV, Сточные воды:				
Сточные воды				
По Конвенции MARPOL, Приложение V, Тип мусора/отходов/остатков:				
A. Пластмасса				
B. Пищевые отходы				
C. Бытовые отходы				
D. Кухонный жир				
E. Зола из инсинератора				
F. Операционные отходы				

Г. Туши животных				
Н. Орудия лова				
И. Электронные отходы				
Л. Остатки груза (не ВМС)				
К. Остатки груза (ВМС)				
По Конвенции MARPOL, Приложение VI				
Озоноразрушающие вещества и оборудование, содержащее такие вещества				
Отработанные газоочистные остатки				

Дата: _____ Имя, должность: _____

Время: _____ Подпись: _____

Приложение 5

СТАНДАРТНАЯ ФОРМА КВИТАНЦИИ О ПРИЁМЕ СУДОВЫХ ОТХОДОВ

Назначенный представитель портового приемного сооружения/средства должен предоставить капитану судна, сдавшему судовые отходы, настоящую форму. Эту форму нужно хранить на борту судна вместе с соответствующим журналом нефтяных операций, грузовым журналом или журналом операций с мусором.

1. ДАННЫЕ ПОРТА И ПРИЁМНОГО СООРУЖЕНИЯ

1.1 Местоположение/Название терминала:	
1.2 Оператор(ы) приемных сооружений:	
1.2 Оператор(ы) обслуживающих сооружений – если отличается от вышеуказанного:	
1.4 Дата и время сдачи с:	до:

2. ДАННЫЕ СУДНА

2.1 Название:	2.5 Владелец или оператор:
2.2 Номер ИМО:	2.6 Отличительный номер или позывной:
2.3 Валовая вместимость:	2.7 Государство флага:
2.4 Тип судна <input type="checkbox"/> Нефтяной танкер <input type="checkbox"/> Танкер-химовоз <input type="checkbox"/> Грузовое судно <input type="checkbox"/> Контейнеровоз <input type="checkbox"/> Другой тип грузового судна <input type="checkbox"/> Пассажирское судно <input type="checkbox"/> Судно Ро-Ро <input type="checkbox"/> Другое (укажите)	

3. ТИП И ОБЪЁМ ПРИНЯТЫХ СУДОВЫХ ОТХОДОВ

Конвенция MARPOL, Приложение I – нефтесодержащие отходы	Объем (м³)	Конвенция MARPOL, Приложение V – Мусор	Объем (м³)
Льяльные воды		A. Пластмасса	
Масляные нефтесодержащие остатки		B. Пищевые отходы	
Шлам после промывки танков		C. Бытовые отходы	
Грязные балластные воды		D. Кулинарный жир	
Осадок и шлам после чистки танков		E. Зола из инсинератора	
Другое (пожалуйста, укажите)		F. Операционные отходы	
Конвенция MARPOL, Приложение II – Вредные жидкие вещества	Объем (м³)/Название	G. Туши животных	
Вещество категории X		H. Орудия лова	
Вещество категории Y		I. Электронные отходы	
Вещество категории Z		J. Остатки груза (не ВМС)	
OS – другие вещества		K. Остатки груза (ВМС)	
Конвенция MARPOL, Приложение IV	Объем (м³)	Конвенция MARPOL, Приложение VI	Объем (м³)
Сточные воды		Озоноразрушающие вещества и оборудование, содержащее такие вещества	
		Отработанные газоочистные остатки	

От имени портового сооружения настоящим подтверждаю, что были приняты ВСЕ вышеуказанные судовые отходы.

Подпись: _____

Полное имя и печать компании: _____

Приложение 6
ТРЕБОВАНИЯ К ОТЧЕТНОСТИ ПОРТА

Таблица 1: Требования к отчетности приемных сооружений порта государства порта

Требования к отчетности		Ссылка
Отчетность о доступности приемных сооружений	Государство порта должно предоставить Организации список приемных сооружений в своих портах, включая их расположение, пропускную способность, имеющихся возможностей и других характеристик	Статья 11 (1)(d) MARPOL
	Государство порта должно вносить информацию о новых приемных сооружениях в Базу данных портового сооружений (ГИСИС) и постоянно обновлять необходимую информацию	База данных портового сооружений – модуль системы ГИСИС (GISIS); (резолюция А.1029(26))
Отчетность о предполагаемых недостатках приемных сооружений	Государство порта должно обеспечить надлежащие механизмы для рассмотрения и соответствующего реагирования и эффективного сообщения о недостатках, а также информирования ИМО и государства флага итогов расследования для них	Резолюция МЕРС.83(44), приложение, п. 10.3; МЕРС.1/Circ.834/Rev//1, параграф 41
Отчетность по оценке приемных сооружений порта	Государству порта рекомендуется использовать форму оценки в приложении к Руководству по обеспечению достаточности приемных сооружений порта для отходов, проводить регулярную оценку приема отходов в своих портах и информировать ИМО о результатах таких оценок, в том числе о любых недостатках портовых приемных сооружений, а также любом техническом сотрудничестве, которые могут быть необходимы для решения этих недостатков.	Резолюция МЕРС.83(44) Руководство по обеспечению достаточности приемных сооружений порта отходов
Консультации с ИМО по региональным договоренностям по портовым приемным сооружениям	Малые островные развивающиеся государства, участвующие в региональных договоренностях, проводят консультации с ИМО касательно обращения к Сторонам МАРПОЛ: (1) как учитывать Руководство при разработке регионального плана по приемным сооружениям; (2) данные центров приемов судовых отходов; и (3) реквизиты портов с ограниченными сооружениями	Пр. 38.4 и 38.6 Приложения I; Пр. 18.3 Приложения II; Пр. 12.2 Приложения IV; Пр. 8.3 Приложения V; Пр.17.2 Приложения VI; 2012 Руководство по разработке регионального плана по приемным сооружениям (резолюция МЕРС.221(63))

Таблица 2: Требования к отчетности приемных сооружений порта администрации государства флага

	Требования к отчетности	Ссылка
Отчетность о предполагаемой недостаточности приемных сооружений порта	От государства флага требуется распространить форму для информирования судов о предполагаемой недостаточности приемных сооружений порта, как указано в Приложении 1 к МЕРС.1 /Circ.834/Rev.1 и призывать капитанов использовать этот формат, чтобы сообщить о предполагаемых недостатках сооружений администрации государства флага и, если это возможно, властям государства порта.	МЕРС.1/Circ.834/Rev.1, п.39
	Для информирования соответствующих Сторон Государство флага должно уведомить ИМО о любом случае, когда сооружения считаются недостаточными.	Reg. 38(8) Приложение I; Reg. 18(5) Приложение II; Reg. 12(2) Приложение IV; Reg. 8(3) Приложение V; Reg. 17(3) Приложение VI; Резолюция МЕРС.83(44), Приложение, п. 8.3; МЕРС.1/Circ.834/Rev.1, п.39
	Государство флага должно уведомить государства порта о возникновении предполагаемой недостаточности приемных сооружений порта.	МЕРС.1/Circ.834/Rev.1, п.39; Резолюция МЕРС.83(44), Приложение, п. 8.3
	Уведомление должно быть отослано безотлагательно после заполнения формы по предполагаемой недостаточности (МЕРС.1 / Circ.834, приложение 1) и должны включать копию отчета капитана, вместе с подтверждающими документами.	Резолюция МЕРС.83(44), Приложение, п. 8.3.1; МЕРС.1/Circ.834/Rev.1, п. 40

Лист корректуры и изменений

№ п/п	Номер пункта корректуры или изменения	Текст корректуры или изменения	Дата